

# ***LOT***

## ***Wielki Gościniec Litewski***

Kreowanie rozpoznawalnej marki  
Wielki Gościniec Litewski

13 maja 2018r., Wasilków



# Wielki Gościniec Litewski

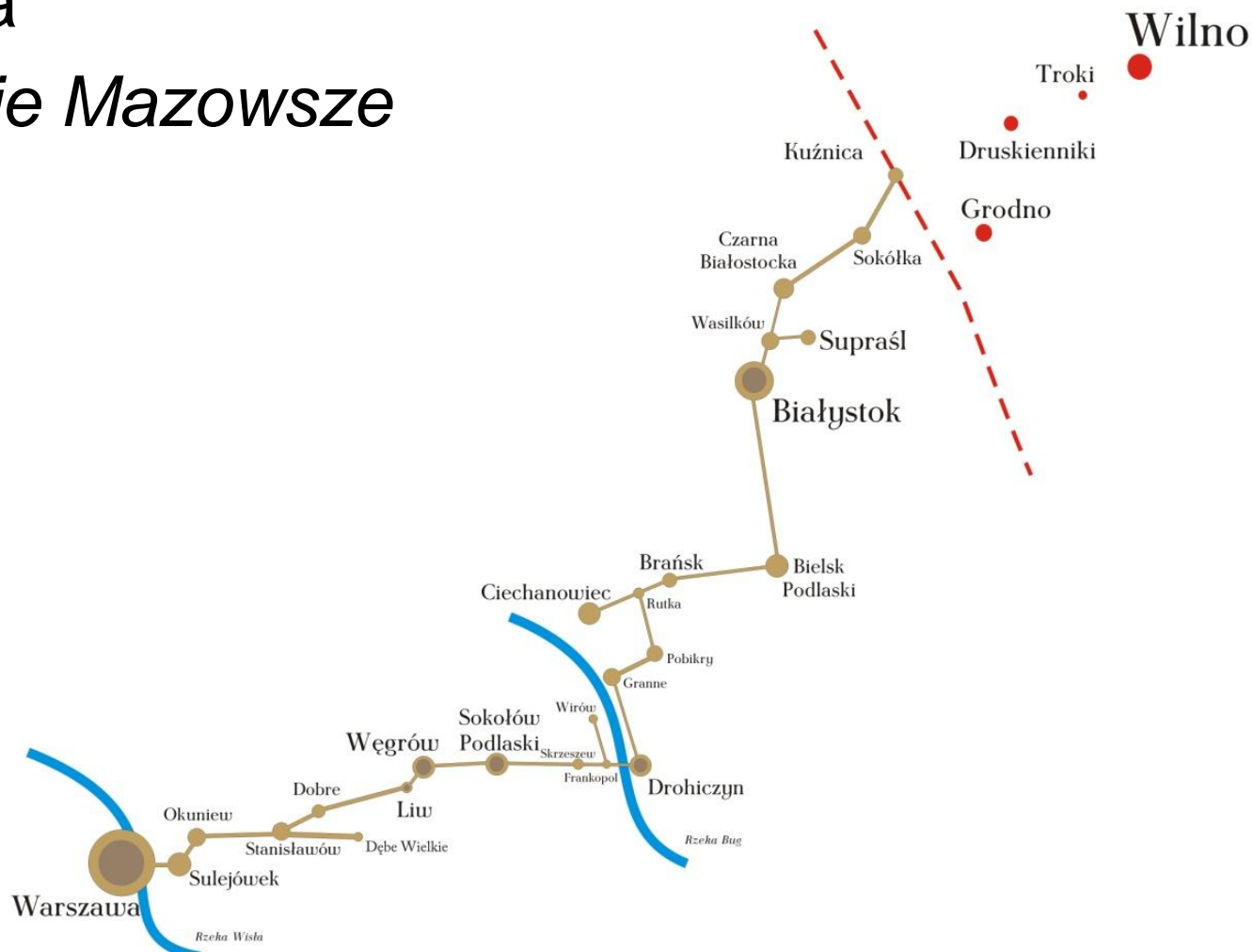
Dawniej najważniejszy trakt handlowy i pocztowy  
Rzeczypospolitej Obojga Narodów,  
łączący Warszawę, Grodno i Wilno.





# Wielki Gościniec Litewski

- Warszawa
- *Wschodnie Mazowsze*
- Białystok
- *Podlasie*
- Grodno
- Wilno



# Czym jest Wielki Gościniec Litewski jako produkt turystyczny?

---

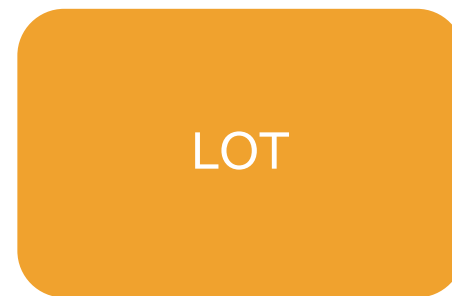


- ▶ Podróżą na Wschód
- ▶ Łączy regiony i państwa
- ▶ Szansą wspólnej promocji dla Mazowsza i Podlasia; a nawet Polski, Białorusi i Litwy
- ▶ Jest propozycją dla turystów „weekendowych”
- ▶ Łączy pod jedną marką różne rodzaje ofert: turystyka aktywna, kulinarna, zabytki, wydarzenia kulturalne, tradycja i folklor



# Czym jest LOT?

---



- ✓ PROMOCJA REGIONU
  - ✓ WSPARCIE BRANŻY
  - ✓ STYMULACJA ROZWOJU
  - ✓ KREOWANIE POZYTYWNEGO WIZERUNKU
-



# Członkowie LOT WGL

---

- ▶ **3 powiaty** (sokołowski, węgrowski, miński)
- ▶ **7 gmin** ( Dębe Wielkie, Liw, Sabnie, Miedzna, Halinów, Stanisławów, Dobre)
- ▶ **3 miasta** (Sokołów Podlaski, Węgrów, Sulejówek)
- ▶ **LGD na szlaku** (Tygiel Doliny Bugu, Ziemi mińskiej, Bądźmy razem, Szlak tatarski, Ziemi siedleckiej, Równiny wołomińskiej)
- ▶ **Obiekty i organizacje** (Muzeum Zamek w Liwie, Muzeum Ziemi Mińskiej, PTTK Węgrów, Gościniec Goździejewski, Kawiarnia Nad Liwcem, Latosowo, Eurostruś Borzychy, Restauracja „U Dziadka”)

---

2012 - 2018





# LOT członkiem ROT

---



- ✓ ROT działa na obszarze województwa
  - ✓ LOT działa lokalnie, zrzesza samorzady i branżę na szlaku tworząc spójny produkt turystyczny
-



# Oznakowanie i promocja Szlaku Unitów Sokołowskich



## SZLAK UNITÓW SOKOŁOWSKICH

Zawzięcie unii herezickiej w 1596 roku pomiędzy Kościołem katolickim, a Cerkwią prawosławną miało doprowadzić do jednolici obu obrządków na obszarze Rzeczypospolitej Obojga Narodów. Cześć prawosławnego duchowieństwa zgodziła się przyjąć zwierzchnictwo papieża i niektóre katolickie dogmaty pod warunkiem zachowania liturgii wschodniej. Z czasem Cerkiew unicka uległa latinizacji, objawiającej się w przyjmowaniu wyznań, sakramentów i elementów wyposażenia świętych od Kościoła rzymskokatolickiego. Obrządek greckokatolicki nie był tolerowany przez rosyjskich zaborników, co skłoniło ich do likwidacji unii – najpierw na terenach włączonych do cesarstwa (1839), a następnie w Królestwie Polskim (1875), do którego należał też powiat sokołowski.

Prawosławne cerkwie na Podlasiu zaczęły przyjmować unie na początku XVII wieku. W pierwszej ćwierci XVIII stulecia na terenie obecnego powiatu sokołowskiego funkcjonowało 12 parafii unickich: Czerasów, Ciockanów, Grodzisk, Gródek, Kosów Baski, Łosyżów, Rogów, Sawice, Seroczyn, Sokolów, Szkopły, Witów. Część z nich uległa z czasem całkowitej latinizacji, w wyniku której parafianie przyłączyli się do Kościoła katolickiego, a cerkwie upadły. Tak było w Czerasowie, Kosowie Baskim i Witowie. Ostatnie lata przed kasacją unii w Królestwie Polskim były dla greckokatolików wyjątkowo trudne. Ich spór przed przyjęciem prawosławia składował liturgiami reprezentacji ze strony rządu rosyjskiego. Po ukazie carskim z 1905 roku większość dawnych unitów porzuciła prawosławie i przesyłała do katolicyzmu. W 1919 roku wszystkie cerkwie prawosławne (Grodzisk, Gródek, Rogów, Sawice, Seroczyn, Sokolów, Szkopły) zostały zamienione na kościoły katolickie.

### Gródek



Kościół pw. Najświętszego Serca Jezusowego w Gródku, dawna cerkiew pw. św. Mikołaja Biskupa i Męczennika

Parafia unicka św. Mikołaja Biskupa w Gródku została ufundowana w 1604 roku przez ówczesnego właściciela wsi – Wojciecha Baranowskiego, biskupa siołkiego. Kilko lat później opasał ją w dwie włości ziemi. Z wycieczki z 1726 roku wiemy, że gródka cerkiew (niewykluczone, że ta sama, której wzmianki by Wojciech) zbudowana była z białej, miała niewielkie rozmiary, a do jej fasady przystawiona była dwunawka. W jej wnętrzu znajdował się wspaniały tryptykowy ikonostas z poszczególnymi drzwiami carskimi i dwójgim wotów diakonich (Dionizy), a za nim żerwanik, czyli stół do przygotowywania darów ofiarnych. Do wyposażenia cerkwi należały również dwa ołtarze – główny i boczny. Cerkiew ta przetrwała niemal do połowy XVIII stulecia.

W 1745 roku Józef Taraszkiewicz, który w tym okresie dotarł do Gródka, ufundował nową świątynię, zachowaną do dziś. Jej wygląd był już dość mocno zlatynizowany: fasadę cerkwi ozdabiały dwie wieże na wzniesionych, a wewnątrz zamiast ikonostasu znajdował się ołtarz główny z dwójgim drzewi diakonich po bokach. W drugiej połowie XVIII wieku do wnętrza świątyni wprowadzono cztery ołtarze boczne. W tym czasie do parafii należały wsie: Gródek, Mołozów i Łuski.

Cerkiew pozostawała w kolekcji biskupów płockich aż do końca XVIII wieku. W XIX stuleciu parotat nad nią sprawowało najpierw państwo, a następnie rodzina herbołowa Żalabach, a także

Choccy i Godlewscy. W 1875 roku, po kasacji unii, cerkiew przeszła pod zarządek duchowieństwa prawosławnego i pozostawała w nim do 1915 roku. Już w 1905 roku, po carskim ukazie tolerancyjnym, jej parafianie przeszli na katolicyzm i w efekcie w 1919 roku przy cerkwi utworzono katolicką parafię Najświętszego Serca Jezusowego.

Dawna cerkiew gródka jest najstarszą spośród zachowanych świątyni unickich powiatu sokołowskiego. Zbudowana została z białej w konstrukcji zrębowej (wieniecowej), spięta licami i oszalowana. Charakterystyczne są proste bryły na rzucie prostokąta, do której dostawiono prezbiterium i zakrystię. W krużgoc zachowały się dwa boczne aneksy – pozostałości po zniszczonych w XVIII stuleciu wieżach. Wnętrze podzieleno jest dwoma rzędnymi słupami. Za prezbiterium znajduje się niewielkie pomieszczenie dostępne dwójgim drzewi flankujących ołtarz. To dawne obięcie, relikwiarz unickich, dostępne pierwotnie przez drzwi diakonich, służące procesjom z darami, będącym ważnym elementem liturgii wschodniej.

Obecne wyposażenie kościoła składa się z trzech ołtarzy i lamby wy wykonanych po 1919 roku z XIX wieczernego, prawosławnego ikonostasu. Na ścianie prezbiterium wisi poutnik obraz Trójcy Świętej, zapewne z XIX wieku. Z okru unickiego zachował się również feretron, czyli przenośny ołtarz datowany na pierwszą połowę XVIII wieku z przedstawieniami Matki Bożej z Dzieciątkiem i św. Józefa – unickiego męczennika. Przed kościołem stoi drewniana, dwukondygnacyjna dzwonnica pochodząca z drugiej połowy XVIII wieku.



Przed wytyczeniem szlaku turystycznym, listę miejsc dawnej cerkiewi unickiej, a obecnie kościoła katolickiego zachowane w powiecie sokołowskim, znalazł na przed kilku lat w „Sokołowskim Okręgu Kultury”.

W roku 2015 Lokalna Organizacja Turystyczna „Wielki Gołciniec Litewski” zrealizowała wraz z partnerami projekt pt. „Klasa Sokołowska – wytyczenie i oznakowanie szlaku turystycznego na terenie powiatu sokołowskiego”.

Lokalna Organizacja Turystyczna „Wielki Gołciniec Litewski”



www.wielkigołcinieclitewski.pl

Współpracza:



Europejski Fundusz Rolny na rzecz Rozwoju Obszarów Wiejskich  
Europejski Urząd Rolniczy  
Urząd Województwa Lubelskiego  
Urząd Powiatu Sokołowski  
Urząd Gminy Sokołowski



# Międzynarodowy Turniej Smaków

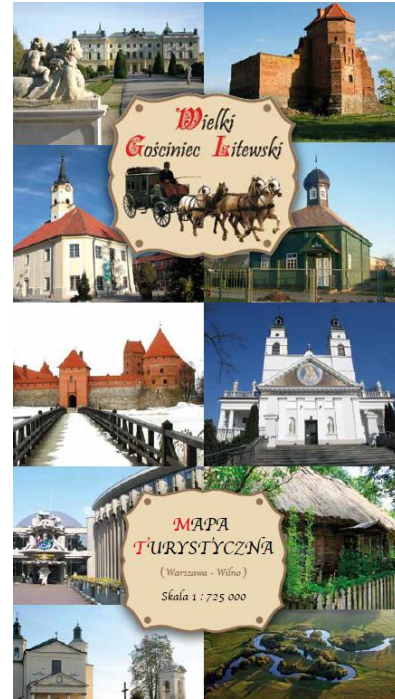
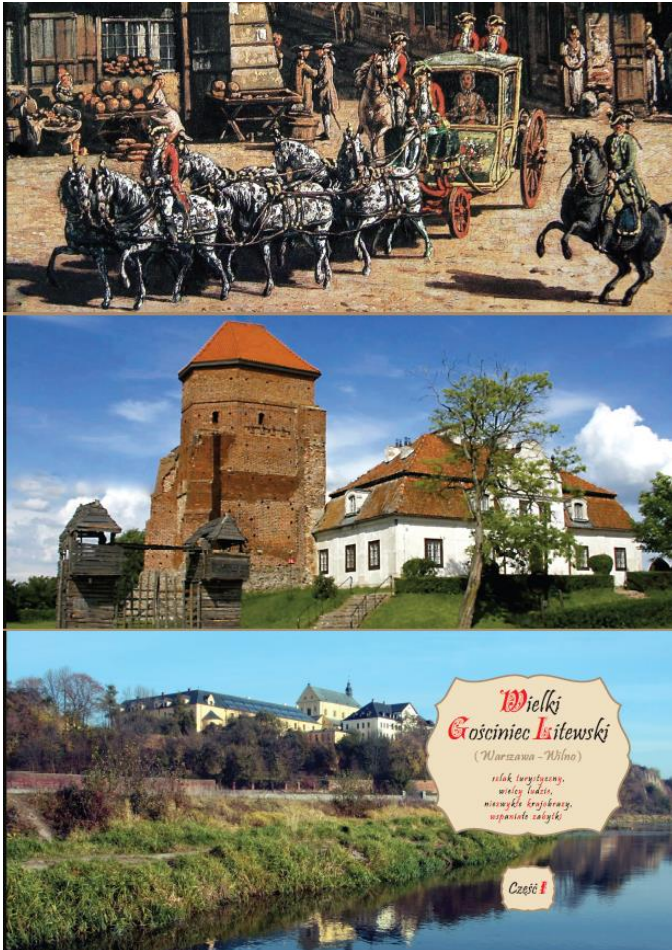


*eksplozja  
mazowiecko-  
-podlaskich  
smaków*

✓ „Najlepszy Produkt Turystyczny Województwa Mazowieckiego 2016” w kategorii IMPREZA

Katarzyna Sobieska LOT WGL

# Wydawnictwa



- ▶ Mapa i ulotka wyróżniona w konkursie Podlaskiej ROT dot. wydawnictw turystycznych

---

# Działania promocyjne



# Międzynarodowe i Ogólnopolskie Targi Turystyczne



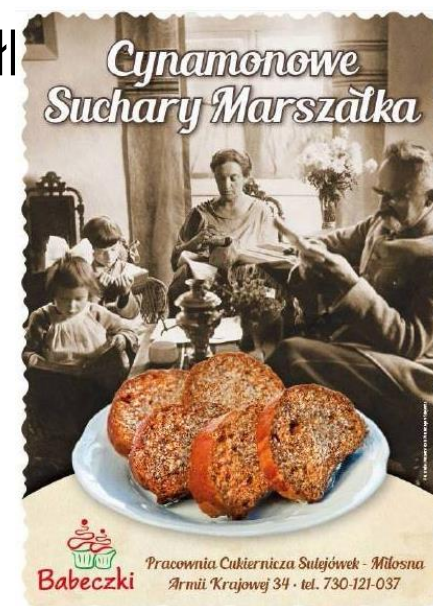
- ▶ Współpraca z UM Woj. Mazowieckiego oraz MROT
- Targi Regiony na Styku Kultur, Łódź 2016
- TT Warsaw - 2016, 2017
- Targi Lato Warszawa 2015,'16
- Targi Tour Salon Poznań 2015,'16,'17
- World Travel Show, PtakExpo, Nadarzyn 2016



# Przykłady samorządów

## Promocja przez kulinaria - „Gościniec z podróży”

- Gmina Debe Wielkie – Dębska Kawa żołądziówka
- Sokołów Podlaski - Ciasteczka „Sokołki”
- Gmina Halinów – rekonstrukcja bitwy w Okuniewie
- Gmina Liw – Zamek w Liwie i Dolina rzeki Liwiec
- Sulejówek – Cynamonowe Suchary Marszałk
- I inne..



# Udział w imprezach, prezentacje

- Nadbużańskie Spotkania Folklorystyczne
- Dni Drohiczyzna 2016
- Światowe Dni Młodzieży – Warszawa
- Prezentacje dla przewodników
- I inne..



# Media w promocji szlaku



- Media lokalne, ogólnopolskie,
- Zagraniczne  
(Polskie Radio dla Zagranicy)
- Blogerzy kulinarni
- Media branżowe (turystyczne)







# Paragon z podróży – blog podróżniczy

„Podróżując marszrutą jednego z najważniejszych szlaków handlowych, jaki zna Polska, dotrzecie do miejsc niezastąpionych dla zrozumienia kultury i charakteru wschodniej Polski i Podlasia. Decydując się na taką formę podróży, będziecie mogli także uzmysłwić sobie, czym była kilkaset lat temu handlowa podróż pomiędzy dwoma potężnymi miastami Rzeczypospolitej Obojga Narodów i jak obecność kupców wpływała na rozwój miast i przenikanie się kultur podlaskiego tygla.

**Wybierzcie się na Szlak Wielkiego Gościńca Litewskiego i zobaczcie Podlasie, jakie oglądali i kształtowali handlowcy, możnowładcy, a nawet królowie wielu narodowości, wyznań i przekonań.”**



---

# Projekty partnerskie



# „Produkty sieciowe na Mazowszu” Mazowieckiej Regionalnej Organizacji Turystycznej





# Akademia Pana Wielądko

---

Akademia historyczno – kulinarna

*„**Kucharz doskonały**” Wojciecha Wielądko – druga wydana drukiem, polska książka kulinarna (1783r.)*



# Nagroda EDEN 2017 dla WGL

---



- ▶ Najlepsze Europejskie Destynacje Turystyczne w Polsce – modelowe ośrodki rozwoju turystycznego.



# Sieciowanie imprez - przykłady

**FUNDACJA MAGICZNE KĄTY**  
MA ZASZCZYT ZAPROSIC  
NA WARSZTATY  
TAŃCA LUDOWEGO I POTANCOWKI

**„TAŃCE NA GOŚCIŃCU”**

WYDARZENIE ODBĘDZIE SIĘ  
26 sierpnia 2017 godz. 17:00-22:00  
**POLKA**

Zajęcia poprowadzi Piotr Zgorzelski  
Zagra Kapela Niuwskich

**WSTĘP NA ZAJĘCIA BEZPŁATNY.**  
Wszystkich chętnych serdecznie zapraszamy do GOŚCINCA GOŹDZIEJEWSKIEGO.  
Kąty Goździejskie II 40A, 05-311 Debe Wielkie  
Przy trasie wojewódzkiej nr 637 Warszawa-Węgrów na szlaku Wielki Gościńiec Litewski  
Więcej szczegółów na facebook.com/GościńiecGoździejski

ZADANIE WSPÓŁFINANSOWANE PRZEZ SAMORZĄD WOJEWÓDZTWA MAZOWIECKIEGO

**GOŚCINIEC GOŹDZIEJSKI**  
**GRZYNY OŚRODEK KULTURY DEBE WIELKIE**

**Turniej Smaków**

JESIEŃ NA WIELKIM GOŚCINCIE LITEWSKIM

**22/10**

**CHARYTATYWNY RAJD SAMOCHODOWY**

Sulejówek Lw Węgrów Drohiczyń Sokółka Supraśl Augustów Troki Wilno

Trasa rajdu prowadzi Wielkim Gościńcem Litewskim - historycznym traktem pocztowym łączącym Warszawę i Wilno. Dziś szlak jest atrakcją turystyczną, która prowadzi nas przez urokliwe miasteczka wschodniego Mazowsza i Podlasia, opowiada zapomniane historie i przybliża lokalną kuchnię.

**KAŻDY KTO WYBIERZE SIĘ Z NAMI W TĘ NIEZWYKŁĄ PODRÓŻ ŚLADAMI ŚWIĘTNOŚCI DAWNEJ RZECZPOSPOLITEJ, STAJE SIĘ DARZYŃCĄ.**

Celem imprezy jest zebranie funduszy dla Stowarzyszenia Pomocy Dzieciom Niepełnosprawnym Mózgów Więcej na budowę powieacie mińskim wielospecjalistycznego ośrodka dla osób niepełnosprawnych, które zakończyły już edukację.

Organizatorzy zapewniają:

- ✓ bilety wstępu i przewodników po atrakcjach,
- ✓ degustacje na PITSTOPACH,
- ✓ pakiet startowy z materiałami informacyjnymi o trasie,
- ✓ propozycje noclegu i wyżywienia

Uczestnicy pokrywają koszty noclegów i wyżywienia we własnym zakresie.

**TRASA RAJDU**

**WYRUSZ Z NAMI!**

**START**

**META**

Wilno  
Troki  
Grodno  
Druskienniki  
Supraśl  
Białystok  
Bielok Podlaski  
Ciechanowiec  
Branisk  
Kozłowa  
Sokółka  
Wądołowa  
Czarny Białostocki  
Kuznica

Warszawa  
Okonowice  
Sulejówek  
Staszów  
Dobre  
Lw  
Węgrów  
Dąb Wiatro  
Sokółka Podlaska  
Wądołowa  
Drohiczyń

**Kontakt**  
crsamochodowy@gmail.com  
+48 508 582 094, +48 536 838 500  
CRSamochodowy



## Plany na 2018

---

- **„Gościńcem ku Niepodległości”** – Rajd rowerowy Sulejówek – Wilno, 17- 24 czerwca
- **V Międzynarodowy Turniej Smaków na Szlaku WGL** - 1 lipca 2018r. Węgrów
- **Oznakowanie szlaku** znakami drogowymi i tablicami informacyjnymi



---

# Oznakowanie szlaku





# Oznakowanie drogowe szlaku

---

- ▶ Sokołowski Ośrodek Kultury,
- ▶ Zespół Parkowo – Pałacowy w Sokołowie Podlaskim,
- ▶ Drohiczyn – góra zamkowa, Muzeum Diecezjalne, Drohiczyn – Muzeum kajakarstwa,
- ▶ Koryciny – Ziołowy Zakątek,
- ▶ Pobikry – XIX wieczny dwór,
- ▶ Ciechanowiec – Muzeum Rolnictwa,
- ▶ Rudka – zabytkowy dwór,
- ▶ Brańsk – Cerkiew,
- ▶ Haćki – dawne grodzisko,
- ▶ Bielsk Podlaski – Muzeum Małej Ojczyzny w Studziwodach,
- ▶ Bielsk Podlaski – ratusz i cerkiew,
- ▶ Wasilków – góra krzyży,
- ▶ Wasilków – skansen,
- ▶ Supraśl – muzeum ikon,
- ▶ Centrum Rękodzieła Ludowego w Niemczynie,
- ▶ Czarna Białostocka – Cerkiew Świętych Niewiast Niosących Wonności,
- ▶ Czarna Białostocka - Zalew Czapielówka,
- ▶ Sokółka – kościół św. Antoniego,
- ▶ Sokółka – Muzeum Ziemi Sokólskiej.



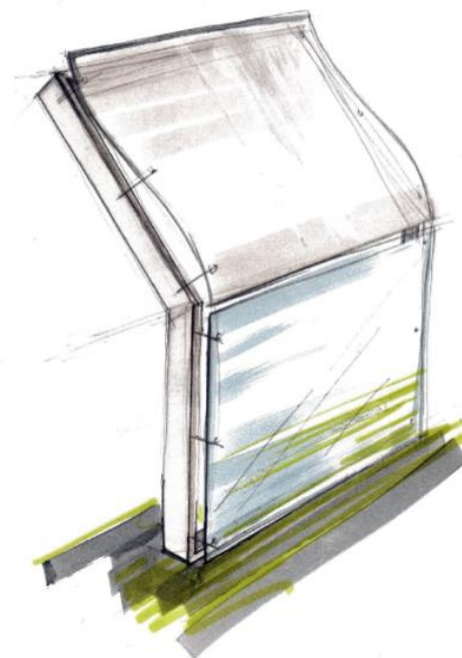
**Wielki Gościniec Litewski**  
Szlak turystyczny



# Tablice informacyjne – proponowane miejsca do oznakowania



- ▶ Sokołów Podlaski
- ▶ Miedzna
- ▶ Krzemień
- ▶ Granne
- ▶ Perlejewo
- ▶ Pobikry
- ▶ Drohiczyn
- ▶ Sabnie
- ▶ Wasilków
- ▶ Czarna Białostocka
- ▶ Ciechanowiec
- ▶ Rudka
- ▶ Brańsk
- ▶ Bielsk Podlaski
- ▶ Haćki
- ▶ Białystok
- ▶ Sokółka
- ▶ Supraśl
- ▶ Kuźnica



WGL #dobramarka

---

#podróż w czasie

#slowlife

#historia

#trakt\_pocztowy



#zabytki

**#Mazowsze**

#dobrakuchnia

#odpoczynek

#MagiaPodlasia





Dziękuję za uwagę

Do zobaczenia na Szlaku!

Lokalna Organizacja Turystyczna

Wielki Gościniec Litewski

ul. Wolności 21

08 – 300 Sokołów Podlaski

e-mail: [lotwgl@wp.pl](mailto:lotwgl@wp.pl)

[www.wielkigoscinielitewski.pl](http://www.wielkigoscinielitewski.pl)

 [www.facebook.com/lotwgl](https://www.facebook.com/lotwgl)

